

令和6年度

女 性 相 談 の 概 要

(令和5年度実績)

秋田県子ども・女性・障害者相談センター
児童女性相談部女性相談支援課
(女性相談支援センター)
(配偶者暴力相談支援センター)

目 次

I	女性相談支援センター（旧女性相談所）の概要	
	所在地	1
	沿革	1
	職員構成	2
	施設規模	2
1	業務内容	3
	（1）概要	3
	（2）相談支援	3
	（3）支援内容の検討と実施	3
	（4）一時保護	3
	（5）自立に向けた支援	3
	（6）広報啓発	3
	（7）配偶者暴力相談支援センター機能	3
2	令和6年度事業計画	4
3	女性支援事業の流れ	5
4	女性相談員の配置状況	5
II	相談の状況（令和5年度）	
1	主訴別相談受付状況	6
2	経路別相談受付状況（実人員）	7
3	年齢別・主訴別相談受付状況（実人員）	8
4	相談の処理状況（実人員）	9
5	結婚歴有無別・子ども有無別相談受付状況（実人員）	9
6	年度別相談の推移（過去10年度）	
	（1）女性相談所	
	①経路別件数（実人員）	10
	②主訴別件数	11
	③処理別件数	12
	（2）女性相談員	
	①経路別件数（実人員）	13
	②主訴別件数	14
	③処理別件数	15
7	医学的判定・心理学的判定の状況	16

Ⅲ 一時保護の状況（過去10年度）

1 保護対象者数	17
2 経路別件数	18
3 主訴別件数	18
4 処理別件数	19
5 年齢別件数	19
6 地域別件数	20
7 入所期間別人員の内訳（令和5年度）	20

Ⅳ 配偶者暴力相談支援センターの概要

1 配偶者暴力相談支援センターの設置状況	21
2 配偶者暴力相談支援センターの相談受付状況（過去10年度）	
（1）相談件数	22
（2）各配偶者暴力相談支援センター別相談件数	22
（3）DV防止法に基づく対応等	23
（4）日本語が十分に話せない被害者からの相談件数	24
（5）障害を持つ被害者からの相談件数	24
（6）交際相手からの暴力に関する相談件数	24
（7）ストーカー行為等に関する相談件数	24

Ⅴ 各事業の実施状況（令和5年度）

1 出張心理相談実施状況	25
2 配偶者暴力相談支援ネットワーク会議開催状況	25
3 関係機関連携及び啓発活動	26

Ⅵ 女性自立支援施設（旧婦人保護施設）の概要

1 業務内容	27
2 入所者の状況（過去10年度）	27
（1）入・退所者状況	27
（2）入所の理由	28
（3）年齢	28
（4）学歴	28
（5）入所前の職業	29
（6）婚姻等の状況	29
（7）在所期間	29

I 女性相談支援センター(旧女性相談所)の概要

所在地 秋田市手形住吉町3番6号 **電話** 事務用 018-832-2534 **FAX** 018-838-5110
 相談専用 018-835-9052
 (DVホットライン) 0120-783-251

沿革	昭和31年 5月24日	「売春防止法（法律第118号）」制定。
	昭和32年 1月 1日	秋田県婦人相談員（非常勤）4名を発令。北秋田、秋田、平鹿、秋田市の各福祉事務所に配置。
	昭和32年 4月 1日	「売春防止法」施行。 秋田県婦人相談所を秋田県社会福祉会館内（秋田市西根小屋町上丁11番地）に設置（職員6名）。
	昭和33年 6月 1日	婦人相談所を旧県立中央病院櫛山病棟（秋田市櫛山虎の口新町4番地）に移転。 婦人保護施設「秋田県陽光園」を併設。
	昭和37年10月 1日	婦人相談所を秋田市櫛山虎の口新町4番地に新築し、移転。
	昭和42年 5月 1日	住居表示が秋田市南通亀の町14番23号に変更。
	昭和48年 4月 1日	婦人保護施設「秋田県陽光園」の運営を秋田県母子寡婦福祉連合会に委託。
	昭和50年11月 1日	婦人電話相談室を開設。
	昭和52年 6月10日	秋田市手形住吉町4番26号に秋田県母子福祉総合センターを新築。秋田県婦人相談所（一時保護所、婦人電話相談室を含む。）及び婦人保護施設「秋田県陽光園」が移転、入居。
	平成12年 4月 1日	秋田県婦人相談所を秋田県女性相談所に改称。 秋田県女性緊急一時保護事業を開始。
	平成13年 4月13日	「配偶者からの暴力の防止及び被害者の保護等に関する法律（法律第31号）」（以下「DV防止法」という。）制定。
	平成14年 4月 1日	「DV防止法」のうち「配偶者暴力相談支援センター」（以下「DV相談支援センター」という。）に係る事項が施行。 DV相談支援センターを県内10か所（女性相談所、北・山本・中央・南の各福祉事務所、鷹巣阿仁福祉環境部、由利地域振興局、仙北地域振興局、雄勝地域振興局、中央男女共同参画センター）に設置。 夜間、休日の電話相談を開始。電話相談員（非常勤）3名を配置。 心理判定職員（非常勤）1名を配置。
	平成14年 9月18日	「DV防止法」第3条第3項に基づく一時保護委託事業を開始（秋田県女性緊急一時保護事業を移行）。
	平成14年11月29日	建物内部を改装し、一時保護所の定員を10名から22名に変更。
	平成15年 4月 1日	一時保護所担当職員（保育士、非常勤）1名配置。 相談電話にDVホットライン（フリーダイヤル）を設置。
	平成16年 4月 1日	大館、由利、仙北の各福祉環境部に女性相談員（非常勤）各1名を配置。
	平成16年 8月16日	「婦人相談所における人身取引被害者への対応について」（厚生労働省雇用均等・児童家庭局家庭福祉課長通知）。
	平成17年 4月 1日	DV相談支援センターを8か所（女性相談所、北・山本・中央・南の各福祉事務所、由利地域振興局、仙北地域振興局、中央男女共同参画センター）に変更。 女性相談所に心理判定員1名を配置。 「人身取引被害者の一時保護の委託について」（厚生労働省雇用均等・児童家庭局家庭福祉課長通知）により運用開始。
	平成17年度内	Eメール相談開始。
	平成18年 3月	「秋田県配偶者からの暴力の防止及び被害者の保護に関する基本計画」策定。
	平成18年 4月 1日	一時保護所に宿・日直専門員（非常勤）3名を配置。 山本福祉事務所に女性相談員（非常勤、家庭相談員兼務、H26.4.1～専任）を配置。
	平成19年 4月 1日	一時保護所に学習室を設置。定員を20名に変更。 DV相談支援センターを6か所（女性相談所、北・山本・中央・南の各福祉事務所、中央男女共同参画センター）に変更。
	平成21年 3月	「秋田県配偶者からの暴力の防止及び被害者の保護に関する第2期基本計画」策定。
	平成22年 4月 1日	看護師（非常勤）1名を配置。
	平成23年 4月 1日	女性相談員（非常勤、H23.4.1～H25.3.31）1名を配置。
	平成24年 3月	「秋田県配偶者からの暴力の防止及び被害者の保護に関する第3期基本計画」策定。
	平成25年10月 3日	「ストーカー行為等の規制等に関する法律の一部を改正する法律（法律第73号）」の施行。
	平成27年 3月	「秋田県配偶者からの暴力の防止及び被害者の保護に関する第4期基本計画」策定。
	令和 2年 3月	「秋田県配偶者からの暴力の防止及び被害者の保護に関する第5期基本計画」策定。
	令和 4年 5月19日	「困難な問題を抱える女性への支援に関する法律（法律第52号）」制定。
	令和 5年 3月31日	秋田県女性相談所（秋田市手形住吉町4番26号）での業務終了。 秋田県母子寡婦福祉連合会による婦人保護施設「秋田県陽光園」の指定管理業務終了。
	令和 5年 4月 1日	秋田県子ども・女性・障害者相談センターを秋田市手形住吉町3番6号に設置。 一時保護所の定員を15名、婦人保護施設の定員を6名とする。
	令和 6年 4月 1日	「困難な問題を抱える女性への支援に関する法律」施行。 秋田県女性相談支援センターに改称。

職員構成（令和6年4月1日現在）

（単位：人）

所 長	児 童 女 性 相 談 部 長	女 性 相 談 支 援 課 長	チ ー ム リ ー ダ ー	副 主 幹	主 事	非 常 勤 職 員								合 計
						女 性 相 談 員	保 育 士	看 護 師	心 理 判 定 職 員	電 話 相 談 員	宿 ・ 日 直 専 門 員	宿 直 専 門 員	嘱 託 医	
1	1	1	1	2	1	1	1	1	—	3	3	1	1	職員 18 うち非常勤 11

（注）心理判定職員は欠員。

施設規模

収容定員

一時保護所
女性自立支援施設

15名
6名

1 業務内容

(1) 概要

女性相談支援センターは、配偶者やパートナーからの暴力、家庭内のもめ事やストーカー被害など、女性の様々な悩みに応じて、緊急の保護を含め問題の解決に向けた支援を行う相談機関です。

相談や支援にあたる職員は、本人の立場に寄り添いながら、課題やその背景等の内容を本人と一緒に整理し、丁寧にアセスメントした上で関係機関の調整を進め、本人の意思を最優先に尊重しながら支援方法を検討します。

(2) 相談支援

○ 来所相談 8:30～17:15（土日祝日及び年末年始を除く）

○ 電話相談 8:30～21:00（月～金）、9:00～18:00（土日祝日）※年末年始を除く

女性ダイヤル相談 TEL 018-835-9052 DVホットライン TEL 0120-783-251

○ メール相談 jyosou@mail2.pref.akita.jp

性的被害など配偶者や交際相手等からの暴力や虐待、経済的困難、障害、疾病など様々な困難な問題を抱えた女性から、上記の様々な方法で相談を受け付けます。

(3) 支援内容の検討と実施

支援対象者は妊産婦から高齢者や障害者、18歳未満や外国人など多岐にわたります。まずは、本人の了解を得ながら関係機関と連携した上で、対象者にとって最善の支援を検討します。

具体的には、来所面接などの機会を使って、支援方針につながるアセスメントを行うとともに、対象者の抱える問題の解決に向けて、必要な関係機関につなげます。対象者本人の意向によっては、医学的援助や心理学的援助も実施します。

(4) 一時保護

一時保護を希望する意思がある場合は、困難な問題を抱える女性への支援に関する法律の入所要件に照らし合わせながら、対象者の安全確保を最優先に考慮し、一時保護以外の方策も検討した上で、対象者及びその同伴者から入所時のルールを理解も得た後に入所の決定を行います。保護期間は、おおむね14日間です。

(5) 自立に向けた支援

対象者及びその同伴児童が安心安全な生活につなげられるように、入所中は食事の提供や学習・保育支援を行いながら、退所後の生活再建につなげるために自立支援に向けて民間も含めた関係機関との調整を行います。具体的には、生活保護や求職活動、居住場所の確保などの支援を行います。さらに、対象者等の安全安心の確保のため、保護命令の申立支援や支援措置の申請支援を実施します。

(6) 広報啓発

子ども・女性・障害者相談センターにおける講義や出前講座およびイベント、ホームページによる周知活動など、様々な機会を通じて、主に県民に対して女性相談支援センターの事業や活動内容を周知し、配偶者等による暴力の防止と被害者への支援の必要性についての啓発を含めた女性支援事業への理解の促進に努めます。

(7) 配偶者暴力相談支援センター機能

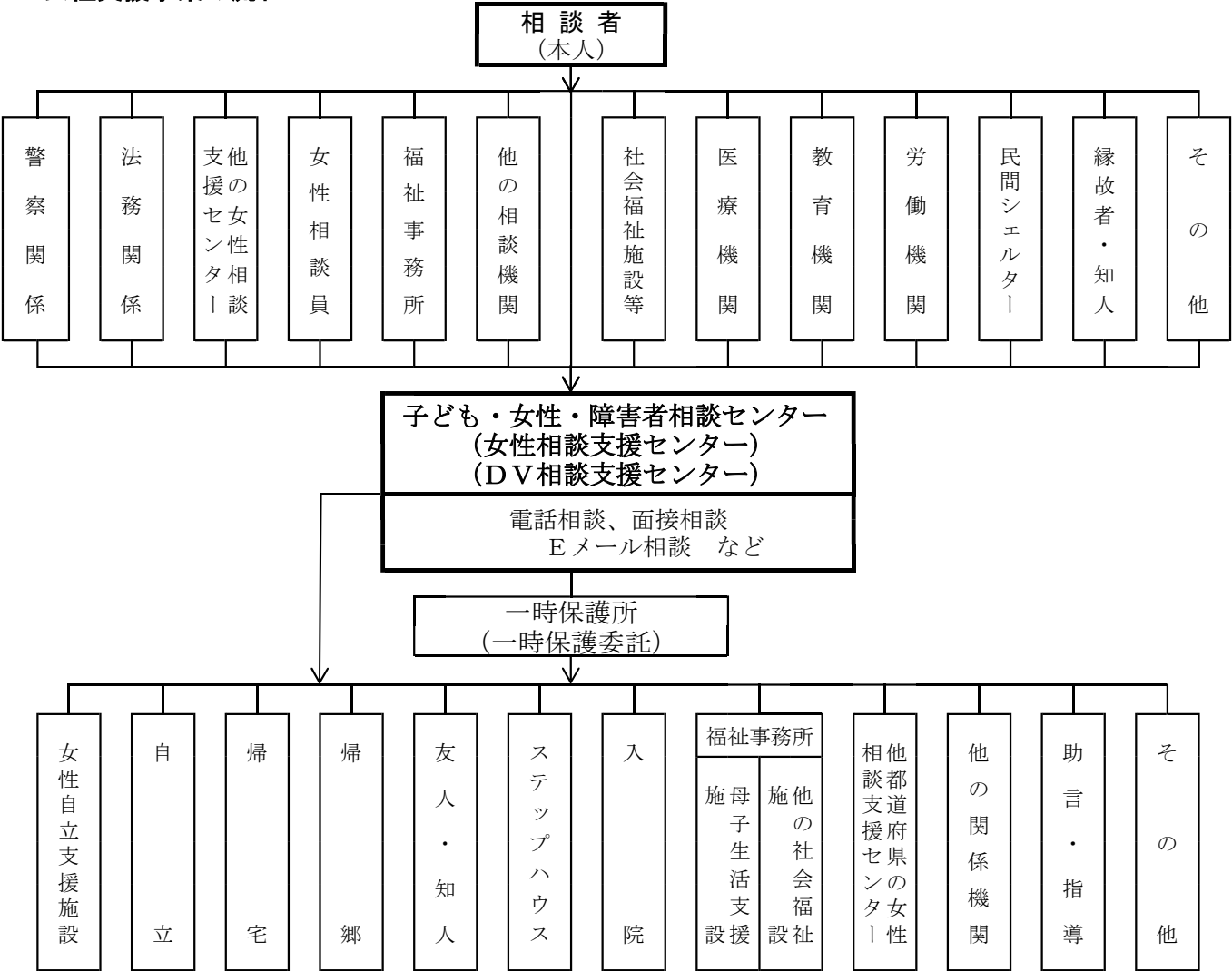
配偶者等から暴力を受けた被害者からの相談に応じるとともに、保護命令の制度や自立支援のための情報を提供し、被害女性の保護と心身の健康を回復するための援助などを行います。

また、県内の各福祉事務所等に設置された配偶者暴力相談支援センターと連携し、業務の調整を行います。

2 令和6年度事業計画

- 子ども・女性・障害者相談センター主催会議
 - ・女性支援事業担当新任職員研修 4月
 - ・女性相談員・女性支援事業担当者会議 5月、1月
 - ・配偶者暴力相談支援ネットワーク会議 7月～10月
 - ・電話相談員研修 随時
 - ・宿・日直専門員研修 随時
- 巡回相談活動
 - ・出張心理相談 随時
- 外部主催会議
 - ・全国女性相談支援センター所長及び女性支援主管係長研究協議会 7月
 - ・全国女性自立支援施設長等研究協議会・総会 8月
 - ・北海道・東北地区女性相談支援センター所長会議 10月
 - ・北海道・東北六県女性支援研究協議会 10月
 - ・全国女性自立支援施設等指導員研究協議会 10月
 - ・全国女性相談支援員・心理支援員研究協議会 10月
- その他 研修・会議
 - ・女性相談支援等担当者研修会
 - ・秋田県被害者支援連絡協議会(性犯罪問題研究部会)
 - ・法テラス秋田地方協議会
 - ・秋田県子ども虐待防止連絡会議

3 女性支援事業の流れ



4 女性相談員の配置状況

女性相談員の業務

女性相談員は、困難な問題を抱える女性について、その発見に努め、その立場に立って相談に応じ、及び専門的技術に基づいて必要な援助を行う。

	配置課所の名称	電話	担当区域	人数
1	子ども・女性・障害者相談センター (女性相談支援センター)	018-835-9052 0120-783-251	県内全域	1
2	北福祉事務所 (北秋田地域振興局大館福祉環境部)	0186-52-3951	大館市・鹿角市・小坂町	1
3	(北秋田地域振興局鷹巣阿仁福祉環境部駐在)	0186-62-1256	北秋田市・上小阿仁村	1
4	山本福祉事務所 (山本地域振興局福祉環境部)	0185-55-8020	能代市・藤里町・三種町・八峰町	1
5	中央福祉事務所 (秋田地域振興局福祉環境部)	018-855-5175	男鹿市・潟上市・五城目町・八郎潟町・井川町・大潟村	1
6	(由利地域振興局福祉環境部駐在)	0184-22-4120	由利本荘市・にかほ市	1
7	南福祉事務所 (平鹿地域振興局福祉環境部)	0182-32-3294	横手市・湯沢市・羽後町・東成瀬村	1
8	(仙北地域振興局福祉環境部駐在)	0187-63-3403	大仙市・仙北市・美郷町	1
9	秋田市子ども家庭センター	018-827-6348(平日) 018-887-5698(土・祝)	秋田市	2
計	県所属：8か所8人 市所属：1か所2人			10

Ⅱ 相談の状況(令和5年度)

1 主訴別相談受付状況

令和5年度の相談受付件数は延べ2,801件で、前年度に比べて63件、約2.3%増加している。

実人員件数あたりの相談で最も多いのは夫等からの暴力で全体の約28.9%を占めている。次いで離婚問題、精神的問題の相談件数が多くなっている。

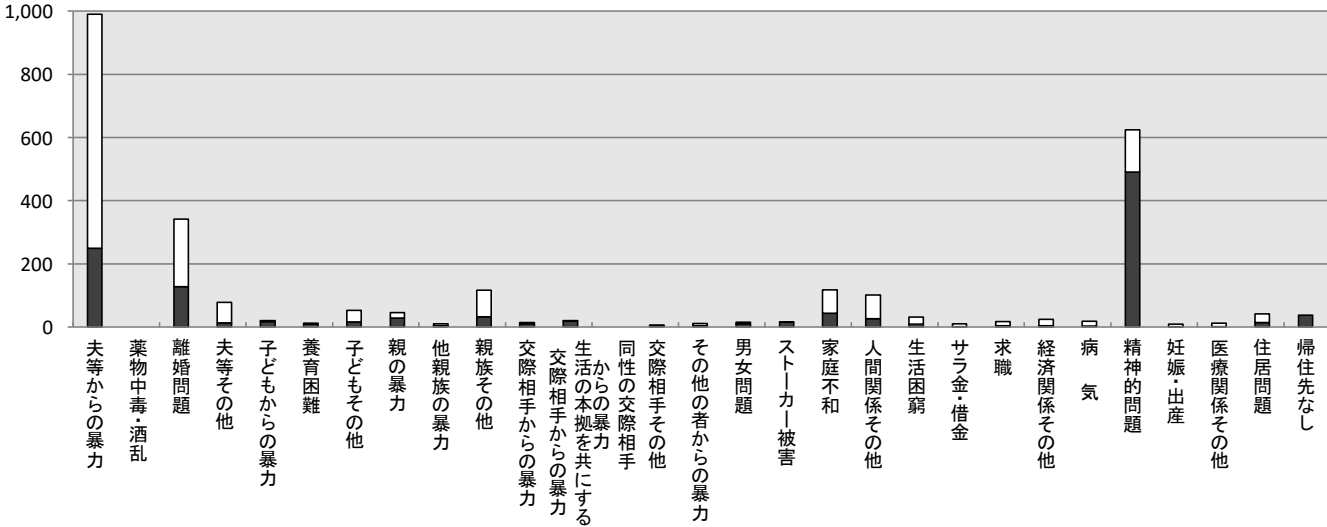
(単位:件)

主訴別 区分		人 間 関 係														経済関係				医療関係				住 居 問 題	婦 住 先 な し	年 少 者 の 性 的 課 題	売 春 者 の 性 的 強 要	暴力団関係者等による支配・依存	5 条 違 反	人 身 取 引	計	
		夫等			子ども		親族		交際相手				男 女 の 者 か ら の 暴 力	ス ト ー カ ー 被 害	家 庭 不 和	そ の 他	生 活 困 窮	サ ラ 金 ・ 借 金	求 職 他	病 気	精 神 的 問 題	妊 娠 ・ 出 産	そ の 他									
		夫等からの暴力	薬物中毒・酒乱	離婚問題	子どもの暴力	養育困難	その他の親族からの暴力	その他の親族からの暴力	交際相手からの暴力	生活の本拠を共にする交際相手からの暴力	同性の交際相手からの暴力	その他の者からの暴力																				
		来所	訪問	電話	夜間・休日	Eメール	小計	来所	訪問	電話	夜間・休日	Eメール																				小計
女性相談所	来所	68	15	1	5	4	1	9	2		2	1	1	3	1	4	1				3		3	11	1						136	
	訪問																															
	電話	51	56	7	7	1	8	3	1	26	3	2	3	2	7	4	28	15	3	1	3		2	64	1	1	6	8	1		314	
	夜間・休日	17	14	5	2		6	3	1	3	1	1		1	2	10	6		1	2		37		1	1					114		
	Eメール	3	4					2		1	2					1		1				1								15		
女性相談員	小計	139	89	13	14	5	15	17	4	30	6	5	4	3	8	9	40	25	5	1	4	2	2	105	1	1	10	20	2			579
	来所	143	64	19	1		7	3		4			1	3	1	18	9	5	2	2	3		4	2	1	6					298	
	訪問																															
	電話	116	63	23	2	3	24	5	6	56	3	2	1	3	2		25	42	4	6	8	6	11	78	1	3	5				498	
	小計	259	127	42	3	3	31	8	6	60	3	2	1	4	5	1	43	51	9	8	10	9	11	82	3	4	11				796	
計		398	216	55	17	8	46	25	10	90	9	7	5	7	13	10	83	76	14	9	14	11	13	187	4	5	21	20	2			1,375
女性相談所	来所	149	35	1	6	5	2	16	2		15	1	1	7	3	5	5					34		7	28	5					327	
	訪問																															
	電話	77	73	7	9	4	8	3	1	29	5	3	3	3	7	6	29	15	3	1	3		2	188	1	1	6	9	1		497	
	夜間・休日	20	15	5	2		6	5	1	3	1	1		3	2	10	6		1	4	1	266		1	1					354		
	Eメール	3	5					4		1	4					1		1				2								21		
女性相談員	小計	249	128	13	17	9	16	28	4	33	10	19	4	4	10	15	43	26	9	1	4	4	3	490	1	1	14	38	6		1,199	
	来所	491	128	38	1		10	3		6			2	3	1	40	27	14	2	2	13		6	7	4	23					821	
	訪問																															
	電話	250	86	27	2	3	27	15	6	77	4	2	2	5	2		35	49	8	7	11	7	15	128	1	7	5				781	
	小計	741	214	65	3	3	37	18	6	83	4	2	2	7	5	1	75	76	22	9	13	20	15	134	8	11	28				1,602	
計		990	342	78	20	12	53	46	10	116	14	21	6	11	15	16	118	102	31	10	17	24	18	624	9	12	42	38	6		2,801	

(注)「5条違反」とは売春防止法第5条違反のことで、売春を目的として、勧誘、つきまとい、客待ち、又は広告等の方法により誘引すること。

主訴別相談受付件数（延人員）

□ 女性相談員
■ 女性相談所



2 経路別相談受付状況(実人員)

(単位：件)

経路別 区 分			本 人 自 身	警 察 関 係	法 務 関 係	教 育 関 係	労 働 関 係	他 の 婦 人 相 談 所	他 の 婦 人 相 談 員	福 祉 事 務 所	他 の 相 談 機 関	社 会 福 祉 施 設 等	医 療 機 関	縁 故 者 ・ 知 人	そ の 他	計	
女性相談所	来所・訪問	新規	50	13	2					5	8	7		1		86	
		再来	26	6					5	1	10	2				50	
	電 話	新規	216	7	1					1	20	1	1	8		255	
		再来	37						22							59	
	夜間・休日	新規	93								1			3		97	
		再来	17													17	
	Eメール相談	新規	14												1	15	
		再来															
	小 計	新規	373	20	3						6	29	8	1	13		453
		再来	80	6						27	1	10	2				126
計			453	26	3				27	7	39	10	1	13		579	
女性相談員		新規	210	2	1					12	19		4	10	3	261	
		再来	462	3		1		19	3	18	16	1	2	7	3	535	
		計	672	5	1	1		19	3	30	35	1	6	17	6	796	
合 計		新規	583	22	4					18	48	8	5	23	3	714	
		再来	542	9		1		19	30	19	26	3	2	7	3	661	
		計	1,125	31	4	1		19	30	37	74	11	7	30	6	1,375	
比率 (%)			81.8%	2.3%	0.3%	0.1%		1.4%	2.2%	2.7%	5.4%	0.8%	0.5%	2.2%	0.4%		

(注) 比率は、小数第二位を四捨五入。よって、比率の計が100%とならない場合がある。

(女性相談員の地域別相談受付状況)

(単位：件)

(単位：千)															
秋 田 市	新規	170							2			1	4		177
	再来	332			1		1	2	4			1	3		344
	計	502			1		1	2	4	2		2	7		521
北秋田地域振興局 大館福祉環境部	新規	12							1	3					16
	再来	38					1			2					41
	計	50					1		1	5					57
北秋田地域振興局 鷹巣阿仁福祉環境部	新規								2	3					5
	再来	5								1					6
	計	5							2	4					11
山本地域振興局 福祉環境部	新規	8	1						1				1		11
	再来	5	1				1				1				8
	計	13	2				1		1		1		1		19
秋田地域振興局 福祉環境部	新規												1	1	2
	再来	5													5
	計	5											1	1	7
由利地域振興局 福祉環境部	新規	6								1		2			9
	再来	10					7	1				1			19
	計	16					7	1		1		3			28
仙北地域振興局 福祉環境部	新規	9							1	6		1	1	2	20
	再来	21					4			7				2	34
	計	30					4		1	13		1	1	4	54
平鹿地域振興局 福祉環境部	新規	5	1	1					7	4			3		21
	再来	46	2				5		14	6			4	1	78
	計	51	3	1			5		21	10			7	1	99

3 年齢別・主訴別相談受付状況(実人員)

(単位：人)

区分 主訴別		人間関係														経済関係				医療関係				住居	帰住先	年少者の性的虐待	売春	暴力による被害 ・ 支援関係 ・ 依存等	5人未満	人身	計				
		夫婦			子ども			親族			交際相手				暴力的な者からの被害	男	ストーカー被害	家庭不和	その他の生活困窮	生計資金・借入金	求職	その他の病気	精神									妊娠・出産	その他の		
		夫婦からの暴力	薬物中毒・酒乱	離婚問題	子どもからの暴力	養育困難	その他の暴力	親の暴力	暴力的な親族からの暴力	その他の暴力	交際相手からの暴力	生活の本拠を共にする交際相手からの暴力	同性の交際相手からの暴力	その他																					
女性相談所	15歳未満																																		
	18歳未満																	1													2			3	
	20歳未満							2									1								1				2					6	
	20歳代	19		6				6		2	1	2		1		2	5	3	4	2				1	11		1		5					71	
	30歳代	46		37	2			2	6	2	7	2	3		1	5	1	11	4				1		20			4	9					163	
	40歳代	32		21	4	2	4	5	3		6	1			1	1		1	12	6	2		1			19	1		2	1				125	
	50歳代	12		18	3	1	1	4			8	1			2	1		1	5	4	1	1	2			36			1	2				104	
	65歳未満	6		2	1	4				2	4	1								3					1	12				1				37	
	75歳未満	12		4	1	4		4			2					1			3	3			1	1		5			2					43	
	75歳以上	9			2	3					1								5	1						1			1					23	
	不明	3		1																															4
	計	139		89	13	14	5	15	17	4	30	6	5		4	3	8	9	40	25	5	1	4	2	2	105	1	1	10	20	2				579
女性相談員	15歳未満																																		
	18歳未満																																		
	20歳未満										1							1	2								1								5
	20歳代	23		16	4		1	2	1	1	4		1						4	3	2	2													64
	30歳代	74		56	9		2	11	5	1	3	2	1		5			11	13	2	1	3	2	6	23	2		7						240	
	40歳代	108		34	17	1		12	2	2	13				2			22	10	3		2	3	4	29		3	1						268	
	50歳代	16		4	3	1		4		1	27	1			2			5	12	1		3	2		15		1							98	
	65歳未満	11		5	1			1		1	5							2	5				1		7									39	
	75歳未満	19		8	6	1		1			3								5		5		1	1	7			3						60	
	75歳以上	7		3	2						3								1	2						1									19
	不明	1		1							1																								3
	計	259		127	42	3	3	31	8	6	60	3	2		1	4	5	1	43	51	9	8	10	9	11	82	3	4	11						796
合計	15歳未満																																		
	18歳未満																		1												2				3
	20歳未満								2		1							2	2							1	1			2					11
	20歳代	42		22	4		1	2	7	1	6	1	3		1		2	5	3	8	5	2	2		1	11		1		5					135
	30歳代	120		93	11		2	13	11	3	10	4	4		1	1	10	1	22	17	2	1	3	3	6	43	2		11	9					403
	40歳代	140		55	21	3	4	17	5	2	19	1			1	3		1	34	16	5		3	3	4	48	1	3	3	1					393
	50歳代	28		22	6	2	1	8		1	35	2			2	3		1	10	16	2	1	5	2		51		1	1	2				202	
	65歳未満	17		7	2	4		1		3	9	1						2	8				1	1	19				1					76	
	75歳未満	31		12	7	5		5			5						1		3	8		5	1	2	1	12			5					103	
	75歳以上	16		3	4	3					4								6	3						2			1					42	
	不明	4		2							1																								7
	計	398		216	55	17	8	46	25	10	90	9	7		5	7	13	10	83	76	14	9	14	11	13	187	4	5	21	20	2				1,375

4 相談の処理状況(実人員)

(単位：件)

区 分 項 目		受 付 件 数	処 理 事 項														計	指入 導年 延度 件 中 数		年度末現在 未処理人員				
			婦人 保護 施設 に入 所	自 立	帰 宅	帰 郷	友 人 ・ 知 人	ス テ ッ プ ハ ウ ス	入 院	福 祉 事 務 所		婦人 相談 員へ 移送・	婦人 相談 員へ 移送・	他 都 道 府 県 の 婦 人 相 談 所 へ 移送・	他 の 関 係 機 関 へ 移送	無 断 退 所				助 言 ・ 指 導	そ の 他	訪 問 調 査 指 導 延 件 数	一 時 保 護	一 時 保 護 委 託 契 約 施 設
										母子 生活 支 援 施 設	他 の 社 会 福 祉 施 設													
女性 相談 所	来 所	136		1	10	4		3	2	4	5						109		138	327	1			
	訪 問																							
	電 話	314															314		314	497				
	夜間・休日	114															114		114	354				
	Eメール	15															15		15	21				
	計	579		1	10	4		3	2	4	5						552		581	1,199	1			
女性相談員		796		1	1							2		2		788	2	796	1,602	42				
合 計		1,375		2	11	4		3	2	4	5	2		2		1,340	2	1,377	2,801	43				
比率 (%)				0.1%	0.8%	0.3%		0.2%	0.1%	0.3%	0.4%	0.1%		0.1%		97.5%	0.1%							

(注1) 比率は、受付件数に対するもので、小数第二位を四捨五入。よって、比率の計が100%とならない場合がある。

(注2) 処理事項の件数には、前年度未処理人員分を含む。よって、受付件数と処理事項の計は一致しないことがある。

(注3) 前年度末現在未処理人員：2件

5 結婚歴有無別・子ども有無別相談受付状況(実人員)

(単位：人)

区 分	結婚歴 子どもの有無	未 婚	有 夫	離 婚	死 別	計
女性相談所	有	21	277	79	9	386
	無	120	68	5		193
	計	141	345	84	9	579
女性相談員	有	5	498	157	5	665
	無	69	54	7	1	131
	計	74	552	164	6	796
合 計	有	26	775	236	14	1,051
	無	189	122	12	1	324
	計	215	897	248	15	1,375
比率 (%)		15.6%	65.2%	18.0%	1.1%	

(注) 比率は、小数第二位を四捨五入。よって、比率の計が100%とならない場合がある。

6 年度別相談の推移(過去10年度)

(1) 女性相談所

①経路別件数(実人員)

(単位：人)

経路別 年度	本人 自身	警 察 関 係	法 務 関 係	教 育 関 係	労 働 関 係	他 の 婦 人 相 談 所	他 の 婦 人 相 談 員	福 祉 事 務 所	他 の 相 談 機 関	社 会 福 祉 施 設 等	医 療 機 関	縁 故 者 ・ 知 人	そ の 他	計
平成26年度	576	34	3			1	22	13	28	8	5	29	1	720
平成27年度	565	25	3	1			30	16	21	6	9	38	5	719
平成28年度	565	28	4	2		1	14	18	43	1	7	12	3	698
平成29年度	583	18	1	1			24	15	20	10	5	18	3	698
平成30年度	639	30	2	1			36	17	19	7	5	15	1	772
令和元年度	574	26	2	1		2	39	10	30	5	4	15		708
令和2年度	473	15	2				32	3	35	7	9	20	2	598
令和3年度	449	19					25	12	21	8	3	8	2	547
令和4年度	420	20	1	2	1		30	3	17	6	9	18	3	530
令和5年度	453	26	3				27	7	39	10	1	13		579

②主訴別件数

(単位：件)

主訴別			年度	平成 26年度	平成 27年度	平成 28年度	平成 29年度	平成 30年度	令和 元年度	令和 2年度	令和 3年度	令和 4年度	令和 5年度
人 間 関 係	夫 等	夫 等 の 暴 力	実人員	191	175	180	188	187	150	137	121	163	139
			延件数	411	414	284	293	300	309	224	214	303	249
		薬 物 中 毒 ・ 酒 乱	実人員	1	3	4	1	6	3	1	3	3	
			延件数	1	4	5	1	7	3	1	4	3	
	離 婚 問 題		実人員	110	134	106	94	100	92	74	73	51	89
			延件数	157	185	123	109	112	119	104	105	60	128
		そ の 他	実人員	14	9	18	12	15	8	15	14	10	13
			延件数	14	10	19	12	15	8	16	14	10	13
	子 ど も	子どもからの暴力	実人員	15	16	18	15	7	12	10	14	8	14
			延件数	23	19	28	20	9	19	13	14	9	17
		養 育 困 難	実人員	4	2	7	3	3	9	3			5
			延件数	4	2	7	9	5	11	3			9
	そ の 他		実人員	17	11	27	23	16	28	18	13	18	15
			延件数	19	12	27	23	17	30	18	15	18	16
	親 族	親 の 暴 力	実人員	13	13	14	19	16	26	24	26	16	17
			延件数	18	24	18	26	22	44	28	39	21	28
		その他の親族からの暴力	実人員	3	7	7	4	8	2	12	5	4	4
			延件数	3	7	8	5	19	2	14	5	4	4
	そ の 他		実人員	13	12	25	34	51	34	35	15	20	30
			延件数	14	13	25	37	56	37	36	18	27	33
	交 際 相 手	交 際 相 手 か ら の 暴 力	実人員	18	11	10	9	6	13	6	4	3	6
			延件数	26	19	28	14	9	17	11	4	3	10
		生活の本拠を共にする 交際相手からの暴力	実人員	5	17	3	8	5	11	6	9	5	5
			延件数	5	41	3	11	6	15	10	15	10	19
	同 性 の 交 際 相 手 か ら の 暴 力		実人員										
			延件数										
		そ の 他	実人員	5	1	3	4	3	5	2	3	3	4
			延件数	6	1	3	4	3	7	2	3	3	4
	そ の 他 の 者 か ら の 暴 力		実人員	11	9	4	3	7	6	1	4	5	3
			延件数	27	12	7	4	9	6	2	5	5	4
	男 女 問 題		実人員	9	15	10	19	30	13	13	10	14	8
			延件数	9	18	10	24	43	16	14	10	19	10
	ス ト ー カ ー 被 害		実人員	16	11	3	5	16	1	4	3	7	9
			延件数	32	12	3	5	21	1	4	3	8	15
	家 庭 不 和		実人員	71	88	81	74	56	74	55	64	51	40
			延件数	83	114	100	88	66	87	61	72	53	43
	そ の 他		実人員	47	25	33	30	35	31	22	19	27	25
			延件数	80	35	35	36	44	37	23	22	28	26
経 済 関 係	生 活 困 窮		実人員	15	9	7	6	14	7	5	1	2	5
			延件数	19	12	7	7	28	8	6	1	2	9
	サ ラ 金 ・ 借 金		実人員	4	1	1	4	2	4	3	1	1	1
			延件数	4	1	1	4	2	5	3	1	1	1
	求 職		実人員	11	10	9	7	12	17	14	8	4	4
			延件数	22	11	9	8	17	18	16	8	6	4
	そ の 他		実人員	3	4	3	1	5	4	11	2	1	2
			延件数	3	4	3	1	5	4	11	2	1	4
医 療 関 係	病 気		実人員	2	6	4	3	5	5	3	3	12	2
			延件数	2	7	8	3	5	5	3	4	46	3
	精 神 的 問 題		実人員	95	93	92	102	117	112	78	106	76	105
			延件数	478	677	612	505	328	299	399	508	227	490
	妊 娠 ・ 出 産		実人員	6	6		3	2	5	5	5	4	1
			延件数	12	7		3	3	5	10	6	5	1
	そ の 他		実人員	2		2	2	5		10	1		1
			延件数	2		2	2	7		10	1		1
住 居 問 題			実人員	12	16	9	7	18	9	13	7	12	10
			延件数	18	25	9	9	23	9	17	13	17	14
帰 住 先 な し			実人員	6	14	14	15	24	25	18	13	10	20
			延件数	11	28	49	47	50	103	38	25	26	38
年 少 者 の 性 的 課 題			実人員	1	1	4	3	1	1				2
			延件数	1	1	22	24	4	19				6
売 春 強 要			実人員						1				
			延件数						2				
暴 力 団 関 係 者 等 に よ る 支 配 ・ 依 存			実人員										
			延件数										
5 条 違 反			実人員										
			延件数										
人 身 取 引			実人員										
			延件数										
計			実人員	720	719	698	698	772	708	598	547	530	579
			延件数	1,504	1,715	1,455	1,334	1,235	1,245	1,097	1,131	915	1,199

(注) 「生活の本拠を共にする交際相手からの暴力」は平成26年度から計上

③処理別件数

(単位：件)

処理別 年 度	受 付 件 数	処 理 事 項															計	(年度中) 指導延件数	(再掲) 訪問調査指導延件数	年度末現在 未処理人員		
		婦人保 護施設入 所	自 立	帰 宅	帰 郷	友 人 ・ 知 人	ス テ ッ プ ハ ウ ス	入 院	福祉事務所		婦人相 談員へ 移送・	他都道府 県の婦人 相談所へ 移送・	他の関係 機関へ移 送	無 断 退 所	一時保護 委託契約 施設	助 言 ・ 指 導				そ の 他	一 時 保 護	そ の 他
									母子生 活支援施 設	他の社会 福祉施設												
平成26年度	720	2	9	7	9	2		1	1	1						687	2	721	1,504		1	
	(521)		(2)	(1)	(2)											(516)		(521)	(1,024)			
平成27年度	719	1	2	5	8			2	2							697	1	718	1,715		2	
	(537)				(1)											(536)		(537)	(1,233)			
平成28年度	698	4	8	6	7	2	2	1	4				1			663		698	1,455		2	
	(518)		(1)		(1)											(514)		(516)	(1,083)			
平成29年度	698	1	6	4	5		1		5	1			1			673	2	699	1,333		1	
	(530)		(1)		(1)				(4)							(525)		(531)	(993)			
平成30年度	772	2	4	5	6		1	2	1	1						748		770	1,235	3	3	
	(589)															(589)		(589)	(902)			
令和元年度	708	1	2	5	8	1			5							687	1	710	1,245	5	1	
	(558)								(1)							(557)		(558)	(837)	(1)		
令和2年度	598		3	2	10				3							576	3	597	1,097	1	2	
	(458)															(458)		(458)	(828)			
令和3年度	547	1	3	4	3	1	3		3	3						527	1	549	1,131	3		
	(434)															(434)		(434)	(881)			
令和4年度	530		4	5	1	1	1		4	1						511		528	915		2	
	(417)															(417)		(417)	(668)			
令和5年度	579		1	10	4		3	2	4	5						552		581	1,199	1		
	(428)															(428)		(428)	(851)			

(注1) 下段()内は電話受付で再掲

(注2) 処理事項の件数には、前年度末処理人員分を含む。よって、受付件数と処理事項の計は一致しないことがある。

(注3) 前年度末現在未処理人員：2件

(2) 女性相談員

①経路別件数（実人員）

(単位：人)

経路別 年 度	本 人 自 身	警 察 関 係	法 務 関 係	教 育 機 関	労 働 関 係	他 の 婦 人 相 談 所	他 の 婦 人 相 談 員	福 祉 事 務 所	他 の 相 談 機 関	社 会 福 祉 施 設 等	医 療 機 関	縁 故 者 ・ 知 人	そ の 他	計
平成26年度	609	14	3	1		24	16	70	43	4	11	32	1	828
平成27年度	706	7	2	1		13	12	65	30	1	12	26		875
平成28年度	672	12	1	3		27	9	65	30		1	17	1	838
平成29年度	643	8	3			7	3	60	21	3	9	12	9	778
平成30年度	653	13	2			7	4	55	33	2	23	18	1	811
令和元年度	721	4	1	1		13	11	31	45	11	10	30	3	881
令和2年度	765	3				15	12	38	42	13	13	13	2	916
令和3年度	774	5	1			10	7	35	25		8	29	6	900
令和4年度	679	3	1			22	7	37	20		8	23	3	803
令和5年度	672	5	1	1		19	3	30	35	1	6	17	6	796

②主訴別件数

(単位：件)

主訴別			年度		平成 26年度	平成 27年度	平成 28年度	平成 29年度	平成 30年度	令和 元年度	令和 2年度	令和 3年度	令和 4年度	令和 5年度
人 間 関 係	夫 等	夫等の暴力	実人員	延件数	252	288	206	192	183	190	222	195	196	259
			実人員	延件数	741	769	591	551	586	695	577	521	642	741
		薬物中毒・酒乱	実人員	延件数	1	1	2			1	1			
			実人員	延件数	3	1	3			5	2			
		離婚問題	実人員	延件数	124	142	179	150	158	202	144	128	136	127
	子 ども	その他	実人員	延件数	352	297	347	349	408	518	268	208	239	214
			実人員	延件数	11	14	26	23	22	33	38	76	48	42
		子どもからの暴力	実人員	延件数	17	32	56	68	88	73	74	138	84	65
			実人員	延件数	8	4	6	4	3	3	1	1	3	3
		養育困難	実人員	延件数	22	5	13	5	5	8	1	3	15	3
	親 族	その他	実人員	延件数	5	5	8	3	3	2	6	16	13	3
			実人員	延件数	7	10	20	4	4	7	6	23	20	3
		親の暴力	実人員	延件数	110	76	75	62	56	65	37	36	43	31
		その他の親族からの暴力	実人員	延件数	145	118	93	80	75	117	64	41	78	37
		その他	実人員	延件数	8	11	12	12	10	11	12	10	13	8
	交 際 相 手	その他の親族からの暴力	実人員	延件数	18	25	18	42	38	20	59	14	22	18
		その他	実人員	延件数	11	8	10	3	7	11	7	6	5	6
		親の暴力	実人員	延件数	20	31	16	36	28	37	33	29	58	60
		その他の親族からの暴力	実人員	延件数	48	68	33	54	64	44	61	46	88	83
		その他	実人員	延件数	5	4	2	3	6	5	5	2	2	3
		交際相手からの暴力	実人員	延件数	22	6	7	10	16	6	8	8	2	4
		生活の本拠を共にする 交際相手からの暴力	実人員	延件数	1	11	6	1	2	7	6	1	3	2
		同性の交際相手から の暴力	実人員	延件数	3	28	12	2	9	83	15	21	4	2
		その他	実人員	延件数										
		その他	実人員	延件数	2	6	4	2	4	1		5	3	1
	そ の 他		実人員	延件数	3	14	5	2	6	2		7	4	2
		その他の者からの暴力	実人員	延件数	6			1	1		2	1	1	4
			実人員	延件数	15			1	1		5	1	2	7
		男女問題	実人員	延件数	2	3	3	7	16	4	9	5		5
			実人員	延件数	2	4	3	13	49	5	20	8		5
	家 庭 不 和	ストーカー被害	実人員	延件数	2	1		1			1		4	1
			実人員	延件数	27	1		1			2		4	1
		家庭不和	実人員	延件数	38	37	51	43	58	44	81	52	35	43
			実人員	延件数	68	45	66	96	106	61	119	86	43	75
		その他	実人員	延件数	30	53	38	63	52	107	117	126	91	51
経 済 関 係	生 活 困 窮	その他	実人員	延件数	68	130	126	149	139	251	218	236	182	76
		生活困窮	実人員	延件数	12	11	5	10	13	11	6	10	13	9
			実人員	延件数	17	31	9	20	40	21	6	32	38	22
		サラ金・借金	実人員	延件数	2		8	3	3	5		1	3	8
			実人員	延件数	2		10	6	4	13		1	3	9
	求 職	求職	実人員	延件数	13	20	10	18	14	10	11	18	14	10
			実人員	延件数	16	35	12	28	30	22	43	42	23	13
		その他	実人員	延件数	1	10	7	5	11	2	14	9	8	9
			実人員	延件数	2	29	14	17	18	5	25	19	16	20
		その他	実人員	延件数	5	13	5	10	20	17	27	28	20	11
	病 気		実人員	延件数	5	18	9	31	39	33	47	58	37	15
		精神的問題	実人員	延件数	138	106	118	108	113	94	113	107	63	82
			実人員	延件数	302	304	360	265	365	307	329	236	171	134
		妊娠・出産	実人員	延件数	7	3	5	1	4	1	3	5		3
		その他	実人員	延件数	34	9	5	2	4	1	7	8		8
医 療 関 係	病 気	その他	実人員	延件数	1	2	2		4		6	11	5	4
			実人員	延件数	1	2	2		4		12	23	15	11
		住居問題	実人員	延件数	13	13	28	17	19	18	13	18	21	11
			実人員	延件数	35	41	44	44	58	74	35	47	50	28
		帰住先なし	実人員	延件数		1	6		1		1	4	2	
	年 少 者 の 性 的 課 題		実人員	延件数		1	45		1		2	23	33	
			実人員	延件数		1								
		売春強要	実人員	延件数										
			実人員	延件数										
		暴力団関係者等 による支配・依存	実人員	延件数										
	5 条 違 反		実人員	延件数										
			実人員	延件数										
		人身取引	実人員	延件数										
			実人員	延件数										
		計	実人員	延件数	828	875	838	778	811	881	916	900	803	796
	人 身 取 引		実人員	延件数	2,002	2,039	1,924	1,847	2,189	2,396	2,017	1,857	1,821	1,602

(注) 「生活の本拠を共にする交際相手からの暴力」は平成26年度から計上

③処理別件数

(単位：件)

単位：件

年度 処理別	受付件数	処 理 事 項															計	(年度中)指導延件数	(再掲)訪問調査指導延件数	年度末現在未処理人員			
		婦人保護施設へ入所	自立	帰宅	帰郷	友人・知人	ステップハウス	入院	福祉事務所		相談員へ移送	相談員へ移送	他都道府県の婦人相談所へ移送	他の関係機関へ移送	無断退所	一時保護委託契約施設				助言・指導	その他		
									母子生活支援施設	他の社会福祉施設												一時保	その他
平成26年度	828		2						1		4						816	5	828	2,002	16		
平成27年度	875		1	1	5						7						861		875	2,039	2		
平成28年度	838		1		1				2		3	1					823	7	838	1,924	25		
平成29年度	778				1						2						759	16	778	1,847	6		
平成30年度	811		1	1					1		3						794	11	811	2,189	43		
令和元年度	881		3				1		1		8	1					863	4	881	2,396	40		
令和2年度	916		1	1	3				2		4						902	1	914	2,017	44		2
令和3年度	900		2	1							2		1				894	2	902	1,857	23		
令和4年度	803		1		1	1			1		1						797	1	803	1,821	52		
令和5年度	796		1	1							2		2				788	2	796	1,602	42		

7 医学的判定・心理学的判定の状況

医学的判定 : 嘱託医（精神科）、職員同行による精神科・婦人科受診等により医学的側面から診断し、今後の必要な措置について検討する。

心理学的判定 : 心理職員が面接や心理的諸検査を行い、心理特性及びその問題を生み出した状況を把握し、必要に応じてカウンセリング等を行う。

令和5年度 医学的・心理学的判定実施状況

(単位：件)

主訴別 項 目			人 間 関 係					帰 住 先 な し	計	
			夫等	子ども	親族		ス ト ー カ ー 被 害			
					夫 等 か ら の 暴 力	子 ど も か ら の 暴 力				親 の 暴 力
来所・出張	心 理	カウ ンセ リン グ 等	2						2	
			(4)						(4)	
		心 理 検 査	2						2	
			(5)						(5)	
一 時 保 護	実 人 員		16	3	1	1	2	5	28	
	医 学	精 神 科	3		1	1	1	1	7	
			(4)		(1)	(2)	(1)	(4)	(12)	
		産 婦 人 科	1					1	2	
			(1)					(2)	(3)	
	そ の 他	11	1	2	3		1	18		
		(16)	(1)	(2)	(7)		(1)	(27)		
	心 理	カウ ンセ リン グ 等	3					2	5	
			(19)					(18)	(37)	
		心 理 検 査	実 人 員	3					2	5
			知 能 検 査	1						1
			性 格 検 査	2					1	3
			その他の心理検査	6					3	9
同 伴 児 面 接										
同 伴 児 心 理 検 査										

(注1) () は延件数

(注2) 一時保護の実人員には一時保護委託を含む。

(注3) 主訴については、実績のあったもののみ計上。

Ⅲ 一時保護の状況(過去10年度)

令和5年度の一時保護対象者は28人で、保護延べ日数は392日であった。そのうち、DV被害者が16人で全体の57.1%を占めている。

主訴別では、夫等の暴力が16人(57.1%)、帰宅先なしが5人(17.9%)、子どもからの暴力が3人(10.7%)等であった。

また、同伴児は乳幼児13人、小中学生5人、同伴者は0人であった。

退所後の行先は、社会福祉施設、母子生活支援施設、帰宅、帰郷等である。

1 保護対象者数

(単位：人)

年度	内訳	保 護 対象者	同伴児・者					合計	備考
			就学開始 ～18歳未満	幼 児	乳 児	その他	計		
平成26年度		34 (439)	7 (105)	9 (82)	3 (46)	2 (20)	21 (253)	55 (692)	
	女性相談所	29 (405)	6 (101)	6 (64)	2 (41)	2 (20)	16 (226)	45 (631)	
	一時保護委託	5 (34)	1 (4)	3 (18)	1 (5)		5 (27)	10 (61)	
平成27年度		24 (227)	11 (51)	12 (156)	1 (12)		24 (219)	48 (446)	女性相談所一時保護から一時保護委託となった1名(同伴児2名)は、女相と委託の実人員にそれぞれ計上。保護対象実人員は24名(同伴児・者24名)。
	女性相談所	21 (216)	5 (42)	12 (154)	1 (10)		18 (206)	39 (422)	
	一時保護委託	4 (11)	6 (9)	1 (2)	1 (2)		8 (13)	12 (24)	
平成28年度		37 (704)	13 (201)	18 (326)			31 (527)	68 (1,231)	一時保護委託から女性相談所一時保護となった1名は、女相と委託の実人員にそれぞれ計上。保護対象実人員は37名。
	女性相談所	34 (646)	12 (187)	14 (266)			26 (453)	60 (1,099)	
	一時保護委託	4 (58)	1 (14)	4 (60)			5 (74)	9 (132)	
平成29年度		27 (543)	9 (82)	10 (59)	1 (64)	3 (39)	23 (244)	50 (787)	女性相談所では、他に児童福祉法第33条に基づく一時保護で児童1人(1日)の保護を受託。
	女性相談所	21 (477)	4 (52)	8 (45)	1 (64)	2 (32)	15 (193)	36 (670)	
	一時保護委託	6 (66)	5 (30)	2 (14)		1 (7)	8 (51)	14 (117)	
平成30年度		25 (339)	2 (7)	6 (71)	2 (44)		10 (122)	35 (461)	一時保護委託から女性相談所一時保護となった1名は、女相と委託の実人員にそれぞれ計上。保護対象実人員は25名。
	女性相談所	21 (261)	2 (7)	4 (40)	1 (29)		7 (76)	28 (337)	
	一時保護委託	5 (78)		2 (31)	1 (15)		3 (46)	8 (124)	
令和元年度		23 (266)	10 (127)	12 (156)	4 (60)		26 (343)	49 (609)	一時保護委託から女性相談所一時保護となった2名は、女相と委託の実人員にそれぞれ計上。保護対象実人員は23名。
	女性相談所	16 (168)	2 (33)	6 (80)	1 (25)		9 (138)	25 (306)	他に児童福祉法に基づく一時保護で児童2人の保護を受託。
	一時保護委託	9 (98)	8 (94)	6 (76)	3 (35)		17 (205)	26 (303)	
令和2年度		21 (252)	6 (77)	8 (102)	5 (95)		19 (274)	40 (526)	女性相談所で、児童福祉法第33条に基づく一時保護で児童1人の保護を受託。
	女性相談所	13 (147)	2 (24)	4 (50)	4 (61)		10 (135)	23 (282)	
	一時保護委託	8 (105)	4 (53)	4 (52)	1 (34)		9 (139)	17 (244)	
令和3年度		21 (230)	3 (32)	5 (54)	1 (7)		9 (93)	30 (323)	
	女性相談所	15 (153)	1 (2)	1 (2)			2 (4)	17 (157)	
	一時保護委託	6 (77)	2 (30)	4 (52)	1 (7)		7 (89)	13 (166)	
令和4年度		20 (202)	5 (54)	7 (103)		1 (7)	13 (164)	33 (366)	一時保護委託から女性相談所一時保護となった1名及び女相から委託となった1名(同伴児2名)は、女相と委託の実人員にそれぞれ計上。保護対象実人員は20名(同伴児12名)
	女性相談所	12 (96)	2 (22)	4 (56)			6 (78)	18 (174)	
	一時保護委託	10 (106)	4 (32)	4 (47)		1 (7)	9 (86)	19 (192)	
令和5年度		28 (392)	5 (91)	10 (116)	3 (33)		18 (240)	46 (632)	
	女性相談所	23 (262)	2 (28)	9 (107)	3 (33)		14 (168)	37 (430)	
	一時保護委託	5 (130)	3 (63)	1 (9)			4 (72)	9 (202)	

(注1) 女性相談所は女性相談所一時保護所での保護

(注2) 上段は実人員。下段()は保護日数

(注3) 保護対象者及び同伴児・者の実人員合計について、女性相談所一時保護と一時保護委託を連続して行った場合は、1件で計上

2 経路別件数

(単位：件)

経路別 年度	本人 自身	警 察 関 係	法 務 関 係	教 育 関 係	労 働 関 係	相他 の 談 婦 所人	相他 の 談 婦 員人	福 祉 事 務 所	機他 の 相 関 談	施社 会 設 福 等社	医 療 機 関	知縁 故 者 人・	そ の 他	計
平成26年度	11	14					1	5	2	1				34
平成27年度	7	9					1	6	1					24
平成28年度	8	15					1	8	3		1	1		37
平成29年度	2	10						8	4	2			1	27
平成30年度	6	13						5			1			25
令和元年度	5	10					2	4	2					23
令和2年度	3	8					5	4	1					21
令和3年度	4	10					3	4						21
令和4年度	3	10					4	1			1		1	20
令和5年度	4	15					3	4		1	1			28

3 主訴別件数

(単位：件)

主訴別 <
--

(注) 「生活の本拠を共にする交際相手からの暴力」は平成26年度から計上

4 処理別件数

(単位：件)

項目 年度	婦人保護施設に入所	自立の（アパート等）へ入居	（直近の住居へ）帰郷	親類（実家・生家・）	友人・知人宅	ステッブ利用できるハウス等	病院へ入院	他の婦人相談所へ	民間団体へ	福祉事務所		入国管理局	大使館	帰国	無断退所	一時保護委託施設等	その他	計	年度末未処理件数
										母子生活支援所	他の社会福祉施設								
平成26年度	2	9	7	10	1		1			1	1						1	33	1
平成27年度	1	2	5	9			3			2								22	2
平成28年度	4	8	6	7	2	2	1			4							1	35	2
平成29年度	1	6	4	5		1				5	1						3	26	1
平成30年度	2	4	5	6		1	2			1	1							22	3
令和元年度	1	2	5	8	1					5								22	1
令和2年度		3	3	9						3							1	19	2
令和3年度	1	3	4	3		3				3	3					1		21	
令和4年度		4	5	1	1	1				5	1							18	2
令和5年度		1	9	4		3	2			4	5							28	

(注) 「年度末未処理件数」は「計」に含まない。

5 年齢別件数

(単位：件)

区分 年度	18歳未満	20歳未満	20歳代	30歳代	40歳代	50歳代	60歳以上	不明	計
平成26年度			6	7	5	5	11		34
平成27年度			7	7	5	2	2	1	24
平成28年度	3		5	9	9	3	8		37
平成29年度	2		8	4	6	3	4		27

(単位：件)

区分 年度	15歳未満	18歳未満	20歳未満	20歳代	30歳代	40歳代	50歳代	65歳未満	75歳未満	75歳以上	不明	計
平成30年度			2	7	8	3	1		3	1		25
令和元年度			2	3	9	3	2	2		2		23
令和2年度			1	5	7	2	2	1	3			21
令和3年度			3	4	4	2	2		4	2		21
令和4年度				3	3	6		3	4	1		20
令和5年度			1	7	8	2	1	1	4	4		28

(注) 平成30年度から「年齢」の区分が変更になった。

6 地域別件数

(単位：人)

地域 年度	秋田市	大館	鷹巣・阿仁	山本	中央	由利	仙北	南	雄勝	他県	外国	その他	計
		小大 坂館 町市・ 鹿角 市	上北 小秋 阿田 仁市 村	三能 種代 町市・ 八藤 峰里 町	井五 川城 町市・ 大瀧 八上 村郎 市 瀧町	に由 か利 ほ本 市庄 市	美大 郷仙 町市・ 仙北 市	横 手 市	東湯 成沢 瀬市・ 羽後 町				
平成26年度	19	1	2	1	3	1	1		1	5			34
平成27年度	12	1	1	2	4		1	2				1	24
平成28年度	20	2	1	1	5	4	1		1	2			37
平成29年度	13	2		2	2	1		1	3	3			27
平成30年度	11		2	1	4		2		1	4			25
令和元年度	9	2		3	2		1	2	2	2			23
令和2年度	6	2	2	3	1		1	1	1	4			21
令和3年度	12	3			1			3	1	1			21
令和4年度	8	2	3		3		2	1		1			20
令和5年度	15	1	1	2	1	4	1		1	2			28

(注) その他は住所不定者

7 入所期間別人員の内訳(令和5年度)

期 間 入所者別		1～5日		6～10日		11～15日		16～20日		21～31日		31日以上		計		平均入所 日数 (b/a)
		人員	延日数	人員	延日数	人員	延日数	人員	延日数	人員	延日数	人員	延日数	人員 (a)	延日数 (b)	
入 所 者 総 数		9	25	6	50	5	66			4	89	4	162	28	392	14.0
配偶者等からの暴力被害女性(再掲)		4	8	4	30	3	43			3	68	2	75	16	224	14.0
上記以外の者(再掲)		5	17	2	20	2	23			1	21	2	87	12	168	14.0
同伴児・者	乳 児	1	1	1	8					1	24			3	33	11.0
	幼 児	2	7	3	22	2	22			3	65			10	116	11.6
	小 学 生	1	5	1	9					1	23			3	37	12.3
	中 学 生			1	10							1	44	2	54	27.0
	義務教育 終了児															
	18 歳 以 上															
	計	4	13	6	49	2	22			5	112	1	44	18	240	13.3

Ⅳ 配偶者暴力相談支援センターの概要

1 配偶者暴力相談支援センターの設置状況

配偶者からの暴力の防止及び被害者の保護等に関する法律第3条に基づき、平成14年度に設置された。

主な業務内容及び現在の設置状況は次のとおりである。

①業務内容

- ・相談及び相談機関の紹介
- ・心理相談、その他必要な指導(※)
- ・被害者及びその同伴家族の一時保護(※)
- ・自立生活を促進するための情報提供、その他の援助
- ・保護命令制度の利用についての情報提供、その他の援助
- ・被害者を居住させ、保護する施設の利用についての情報提供、その他の援助

(※) は、子ども・女性・障害者相談センターのみの業務内容

②配偶者暴力相談支援センター一覧

所 在 地	電 話 番 号 F A X 番 号		相 談 業 務 時 日	女性相 談員の 配 置
秋田県子ども・女性・障害者 相談センター 〒010-0864 秋田市手形住吉町3-6	女性 ダイヤル 相談	018-835-9052	(来所相談) 月～金 8:30～17:15 (祝日・年末年始除く) (電話相談) 月～金 8:30～21:00 土日祝日 9:00～18:00 (年末年始除く)	○
		0120-783-251		
	F A X	018-838-5110		
	E-mail	jyosou @mail2.pref.akita.jp		
秋田県北福祉事務所 〒018-5601 大館市十二所字平内新田237-1	電話	0186-52-3951	月～金 8:30～17:15 (祝日・年末年始除く)	○
	F A X	0186-52-3911		
秋田県山本福祉事務所 〒016-0815 能代市御指南町1-10	電話	0185-55-8020		○
	F A X	0185-53-4114		
秋田県中央福祉事務所 〒018-1402 潟上市昭和乱橋字古開172-1	電話	018-855-5175		○
	F A X	018-855-5160		
秋田県南福祉事務所 〒013-8503 横手市旭川一丁目3-46	電話	0182-32-3294		○
	F A X	0182-32-3389		
秋田県中央男女共同参画 センター (ハーモニー相談室) 〒010-0001 秋田市中通二丁目3-8	電話	018-836-7846	(電話相談・面接相談) 月～水、金、土 10:00～17:00 (祝日・年末年始除く)	
	F A X	018-836-7854		
	E-mail	harmonysoudan @siren.ocn.ne.jp		

2 配偶者暴力相談支援センターの相談受付状況(過去10年度)

(1) 相談件数

(単位：件)

区 分 年 度	合計 (A)	女性	男性	合計 (B)	加 害 者 と の 関 係					
					配 偶 者			離婚済	生活の本拠を共にする	
					届出あり	届出なし	届出有無 不明		交際相手	元 交際相手
平成26年度	922	914	8	922	737	24	5	141	12	3
平成27年度	844	839	5	844	696	12	2	110	21	3
平成28年度	664	660	4	664	587	1		63	10	3
平成29年度	606	602	4	606	535	11		54	6	
平成30年度	649	638	11	649	554	4		77	14	
令和元年度	933	926	7	933	717	35		104	52	25
令和2年度	674	661	13	674	544	3		94	15	18
令和3年度	916	914	2	916	794	5		89	28	
令和4年度	676	663	13	676	587	22		61	3	3
令和5年度	740	736	4	740	649	13		69	9	
内 訳	来 所	374	374		327	5		38	4	
	電 話	345	342	3	302	8		30	5	
	その他	21	20	1	20			1		

(注) 「生活の本拠を共にする」の事項は平成25年度(平成26年1月) から

(2) 各配偶者暴力相談支援センター別相談件数

(単位：件)

区 分 年 度	女 性 相談所	北福祉 事務所	山本福祉 事務所	中央福祉 事務所	南福祉 事務所	中央男女 共同参画 センター	合計
平成26年度	359	86	18	136	174	149	922
平成27年度	392	67	39	105	121	120	844
平成28年度	253	71	24	128	103	85	664
平成29年度	236	74	20	95	103	78	606
平成30年度	235	66	35	77	135	101	649
令和元年度	255	127	23	91	304	133	933
令和2年度	211	70	24	54	164	151	674
令和3年度	452	66	20	77	155	146	916
令和4年度	234	51	11	41	136	203	676
令和5年度	292	22	18	22	231	155	740
内 訳	来 所	116	17	14	10	159	374
	電 話	170	5	4	12	82	345
	その他	6				15	21

(3) DV防止法に基づく対応等

(単位：件)

区 分 年 度		女 性 相談所	北福祉 事務所	山本福祉 事務所	中央福祉 事務所	南福祉 事務所	中央男女 共同参画 センター	合 計
平成26年度	1 4 条 2 項	18	3	1		2		24
	1 4 条 3 項							
	6 条通報	33			4	1		38
平成27年度	1 4 条 2 項	11		2		2		15
	1 4 条 3 項							
	6 条通報	33					3	36
平成28年度	1 4 条 2 項	1	2	1				4
	1 4 条 3 項							
	6 条通報	17				3	4	24
平成29年度	1 4 条 2 項	8	1	1		3		13
	1 4 条 3 項							
	6 条通報	17				3		20
平成30年度	1 4 条 2 項	1	1	3		2		7
	1 4 条 3 項							
	6 条通報	20				2	4	26
令和元年度	1 4 条 2 項	4		2				6
	1 4 条 3 項							
	6 条通報	24	1			2	14	41
令和2年度	1 4 条 2 項	2	1	1		2		6
	1 4 条 3 項							
	6 条通報	28	5	1			7	41
令和3年度	1 4 条 2 項	2	1					3
	1 4 条 3 項							
	6 条通報	13	1				18	32
令和4年度	1 4 条 2 項	2				1		3
	1 4 条 3 項							
	6 条通報	28				1	11	40
令和5年度	1 4 条 2 項	2				3		5
	1 4 条 3 項							0
	6 条通報	14					10	24

(注)「DV防止法」とは、「配偶者からの暴力の防止及び被害者の保護等に関する法律」をいう。

「1 4 条第2項」は、保護命令申立に伴う裁判所への書面提出

「1 4 条第3項」は、保護命令申立に伴う提出書面に関する裁判所への更なる説明

「6 条通報」は、配偶者からの暴力を受けている者を発見した者による通報

(4) 日本語が十分に話せない被害者からの相談件数

(単位：件)

区分 年度	合計 (A)			合計 (B)	英語	スペイン 語	タイ語	タガログ 語	韓国語	中国語	ロシア語	インドネシア 語	ピコル語	ウクライナ語	ネーデル語
	女性	男性													
平成26年度	7	7		7	6			1							
平成27年度	6	6		6				6							
平成28年度	4	4		4	1							3			
平成29年度	14	14		14	1			10		2			1		
平成30年度	8	8		8				5		3					
令和元年度	23	23		23				6		2				15	
令和2年度	3	3		3				1		1					1
令和3年度	1	1		1			1								
令和4年度	0			0											
令和5年度	0			0											
内訳	来所														
	電話														
	その他														

(5) 障害を持つ被害者からの相談件数

(単位：件)

区分 年度	合計 (A)			合計 (B)	知的・ 精神障害	小計	身 体 障 害					その他の 障害
	女性	男性					視覚障害	聴覚・ 平衡機能 の障害	音声・言 語等・そ しやく機 能の障害	肢体 不自由	その他の 身体障害	
平成26年度	22	22		22	22							
平成27年度	36	35	1	36	34	2		2				
平成28年度	30	30		30	28	2				1	1	
平成29年度	13	13		13	13							
平成30年度	26	26		26	25	1				1		
令和元年度	44	44		44	43	1				1		
令和2年度	25	25		25	24							1
令和3年度	234	234		234	234							
令和4年度	36	36		36	34	1				1		1
令和5年度	23	23	0	23	21	2	1	0	0	1	0	0
内訳	来所	10	10	10	9	1				1		
	電話	13	13	13	12	1	1					
	その他	0		0		0						

(6) 交際相手からの暴力に関する相談件数

(単位：件)

区分 年度	合計	女性	男性	通報
平成26年度	19	19		4
平成27年度	11	11		1
平成28年度	16	16		
平成29年度	12	11	1	
平成30年度	8	8		
令和元年度	16	16		2
令和2年度	5	5		
令和3年度	5	5		
令和4年度	5	5		
令和5年度	6	6		

(7) ストーカー行為等に関する相談件数

(単位：件)

区分 年度	合計	女性	男性
平成26年度	25	25	
平成27年度	11	11	
平成28年度	8	6	2
平成29年度	6	6	
平成30年度	11	11	
令和元年度			
令和2年度	7	7	
令和3年度	5	5	
令和4年度	9	9	
令和5年度	4	4	

V 各事業の実施状況(令和5年度)

1 出張心理相談実施状況

女性が抱えるさまざまな悩みについて心理職員が出張相談を実施している。
なお令和5年度は、出張相談を3回実施した。

実施日	会 場	件数
令和5年 6月15日	北秋田地域振興局大館福祉環境部（大館市）	1
令和5年 7月10日	由利地域振興局福祉環境部（由利本荘市）	1
令和5年12月 7日	由利地域振興局福祉環境部（由利本荘市）	1
計		3

2 配偶者暴力相談支援ネットワーク会議開催状況

相談のうち配偶者からの暴力の割合は依然高く、相談内容も多様化してきている。被害者の自立支援には適切で速やかな援助が必要であり、関係機関相互の共通意識と緊密な連携を図るためネットワーク会議を開催した。

○ 開催日時・場所

地 区	参集範囲	開催日	開催場所	参加者・機関	
				人数	機関数
秋田市	司法 警察 労働 民生児童委員協議会 医療機関 母子生活支援施設 地域包括支援センター 社会福祉協議会 県関係機関等	令和５年 10月17日	秋田地方総合庁舎 6階605会議室	36	32
県北地域（大館市、 鹿角市・郡、北秋 田市・郡）		令和５年 11月 7日	秋田県北部老人福祉総合 エリア北部シルバーエリア 多目的ホール	37	33
山本地域（能代市、 山本郡）		令和５年 10月27日	山本地域振興局 福祉環境部会議室	25	22
県南地域（大仙市、 仙北市、仙北郡）		令和５年 11月24日	仙北地域振興局 福祉環境部会議室	20	17
県南地域（横手市、 湯沢市、雄勝郡）		令和５年 12月 6日	平鹿地域振興局 福祉環境部会議室	33	28
合 計				151	132

3 関係機関連携及び啓発活動

女性相談・DV対策等の事業に関する情報を提供し、婦人保護事業について主に県民の理解を得るため、関係機関等からの要請に応じて、次のとおり職員による講義等を実施した。

開催日	内 容	対 象	人 数
令和5年 9月12日	秋田県立能代高等学校定時制課程 「デートDVについて」（講師）	高校生	45
令和5年 10月25日	雄和地域包括支援センター「緑水苑」 「女性相談について」（講師）	施設職員等	15

VI 女性自立支援施設(旧婦人保護施設)の概要

沿革	昭和33年 6月 1日	婦人相談所（秋田市檜山虎の口新町4番地）に婦人保護施設「秋田県陽光園」を併設し、業務開始。 収容定員30名。
	昭和48年 4月 1日	婦人保護施設「秋田県陽光園」の運営を秋田県母子寡婦福祉連合会に委託。
	昭和52年 6月10日	秋田県母子福祉総合センター（秋田市手形住吉町4番26号）新築に伴い、秋田県婦人相談所（一時保護所、婦人電話相談室を含む。）及び婦人保護施設「秋田県陽光園」が移転、入居。
	平成14年11月29日	収容定員を16名に変更。
	平成18年 4月 1日	秋田県母子寡婦福祉連合会を指定管理者に指定。
	令和 5年 3月31日	秋田県母子寡婦福祉連合会による指定管理業務終了。
	令和 5年 4月 1日	秋田県子ども・女性・障害者相談センターを秋田市手形住吉町3番6号に設置。

1 業務内容

性行又は環境により転落し又は転落のおそれのある者、配偶者等の暴力から避難する必要がある者及び家庭環境の破綻や生活困窮など正常な社会生活を営むことが困難な者等で、現に保護援助を必要とする状態にある者を保護し、自立に向けた生活支援及び就労支援を行います。

1) 生活支援

社会人としての基本的な生活習慣を身に付けることができるよう支援します。

2) 就労支援

精神的安定や経済的基盤をつくり社会復帰を目指すため、個々の能力、適性、健康状態を考慮しながら労働意欲を助長させ、社会適応能力の向上を図ります。

3) 関係機関との連携

女性支援事業の範囲内で解決できない問題については、関係機関、民間団体と連携し、問題解決を図ります。

2 入所者の状況(過去10年度)

(1) 入・退所者状況

(単位：人)

処理別 年度	年度初在 所人員	入 所 人 員	退 所 人 員	処 理 状 況						在 所 者 の 延 人 員	年 度 末 在 所 人 員
				就 職	結 婚	帰 宅	移他 の 機 関 送 へ	そ の 他	計		
平成26年度	1 (1)	2 (1)	2 (1)			2 (1)			2 (1)	471 (457)	1 (1)
平成27年度	1 (1)	1	1 (1)				1 (1)		1 (1)	312 (29)	1
平成28年度	1	3 (2)	2 (1)	1		1 (1)			2 (1)	517 (43)	2 (1)
平成29年度	2 (1)	2	4 (1)	1		2	1	(1)	4 (1)	629 (264)	0
平成30年度	0	2	0						0	482	2
令和元年度	2	2	2	2					2	1,041	2
令和2年度	2	0	1					1	1	477	1
令和3年度	1	1	0						0	508	2
令和4年度	2	1	3	1				2	3	534	0
令和5年度	0	0							0		0

(注) () 内は同伴児で別掲

(2) 入所の理由

(単位：人)

区 分 年 度	夫の 暴力	離婚 問題	親の 暴力	子ども の暴力	病気 障害	精神的 問題	帰宅先 なし	家庭 不和	年少者 の性的 課題	売春 強要	計
平成26年度	3										3
平成27年度	2										2
平成28年度	2						1		1		4
平成29年度							3		1		4
平成30年度	1						1				2
令和元年度	1		1				2				4
令和2年度	1						1				2
令和3年度			1				1				2
令和4年度			1				2				3
令和5年度											

(3) 年齢

(単位：人)

区 分 年 度	18～20歳 未満	20歳代	30歳代	40歳代	50歳代	60歳代	計
平成26年度		1	2				3
平成27年度			2				2
平成28年度	1	1	1	1			4
平成29年度	3		1				4
平成30年度		2					2
令和元年度	1	3					4
令和2年度	1	1					2
令和3年度	1	1					2
令和4年度		3					3
令和5年度							

(4) 学歴

(単位：人)

区 分 年 度	中学校卒	高校中退	高校卒	専 門 学校卒	大学中退	大卒	計
平成26年度		1	1		1		3
平成27年度		1	1				2
平成28年度		1	3				4
平成29年度	1	2	1				4
平成30年度		1	1				2
令和元年度		2	2				4
令和2年度		1	1				2
令和3年度		1	1				2
令和4年度	1		1	1			3
令和5年度							

(5) 入所前の職業

(単位：人)

区分 年度	無 職	会社員	パート	介護職	自営業	専業主婦	計
平成26年度			1	1		1	3
平成27年度			2				2
平成28年度	2		2				4
平成29年度	4						4
平成30年度	2						2
令和元年度	3	1					4
令和2年度	2						2
令和3年度	2						2
令和4年度	2		1				3
令和5年度							

(6) 婚姻等の状況

(単位：人)

区分 年度	未婚		配偶者		離婚		死別		計	
	有	無	有	無	有	無	有	無	有	無
平成26年度			2		1				3	
平成27年度			1		1				2	
平成28年度		1	1		2				3	1
平成29年度		3			1				1	3
平成30年度		1	1						1	1
令和元年度		3	1						1	3
令和2年度		1	1						1	1
令和3年度		2								2
令和4年度		3								3
令和5年度										

(7) 在所期間

(単位：人)

区分 年度	6月未満	6月以上 1年未満	1年以上 2年未満	2年以上 3年未満	計
平成26年度	2		1		3
平成27年度		1	1		2
平成28年度	2	1	1		4
平成29年度	2		2		4
平成30年度		2			2
令和元年度	1	1	2		4
令和2年度		1	1		2
令和3年度		1		1	2
令和4年度		1	1	1	3
令和5年度					

令和 6 年度 女性相談の概要

発 行 令和 7 年 3 月
発 行 者 秋 田 県

〒010-0864
秋田県秋田市手形住吉町 3 番 6 号
秋田県子ども・女性・障害者相談センター
児童女性相談部 女性相談支援課
電話 018-832-2534 (FAX 018-838-5110)